

Welkomstkaarten voor Landschappelijke elementen

Gaan voor groen!

Behoud en herstel van landschappelijke elementen? Geweldig! Landschappelijke elementen zijn van culturele en historische waarde. Maar ze geven ook ruimte aan planten en dieren! Vooral soorten die wat extra aandacht nodig hebben kunnen met behulp van landschappelijke elementen een plekje krijgen. Hoe? Bekijk de verschillende welkomstkaarten!



Aandachtsoorten

De provincie Overijssel zet zich in voor de natuur! Een aantal planten en dieren verdienen extra aandacht, omdat ze zeldzaam zijn of vooral in Overijssel voorkomen. Dit noemen wij Overijsselse aandachtsoorten. Met simpele maatregelen kan ook jij een aantal van deze soorten een plekje bieden. En naast deze aandachtsoorten profiteren ook vele andere soorten van deze maatregelen.

En het levert jou ook wat op! Wist je bijvoorbeeld dat een huiswaluw tot wel 50.000 muggen en vliegjes per week op-eet? Dat wilde bijen ervoor zorgen dat de bloemen elk jaar weer zo mooi bloeien? En dat vleermuisjes elke nacht tientallen muggen en insecten vangen? Zo helpen we elkaar!



Welke soorten komen op bezoek?

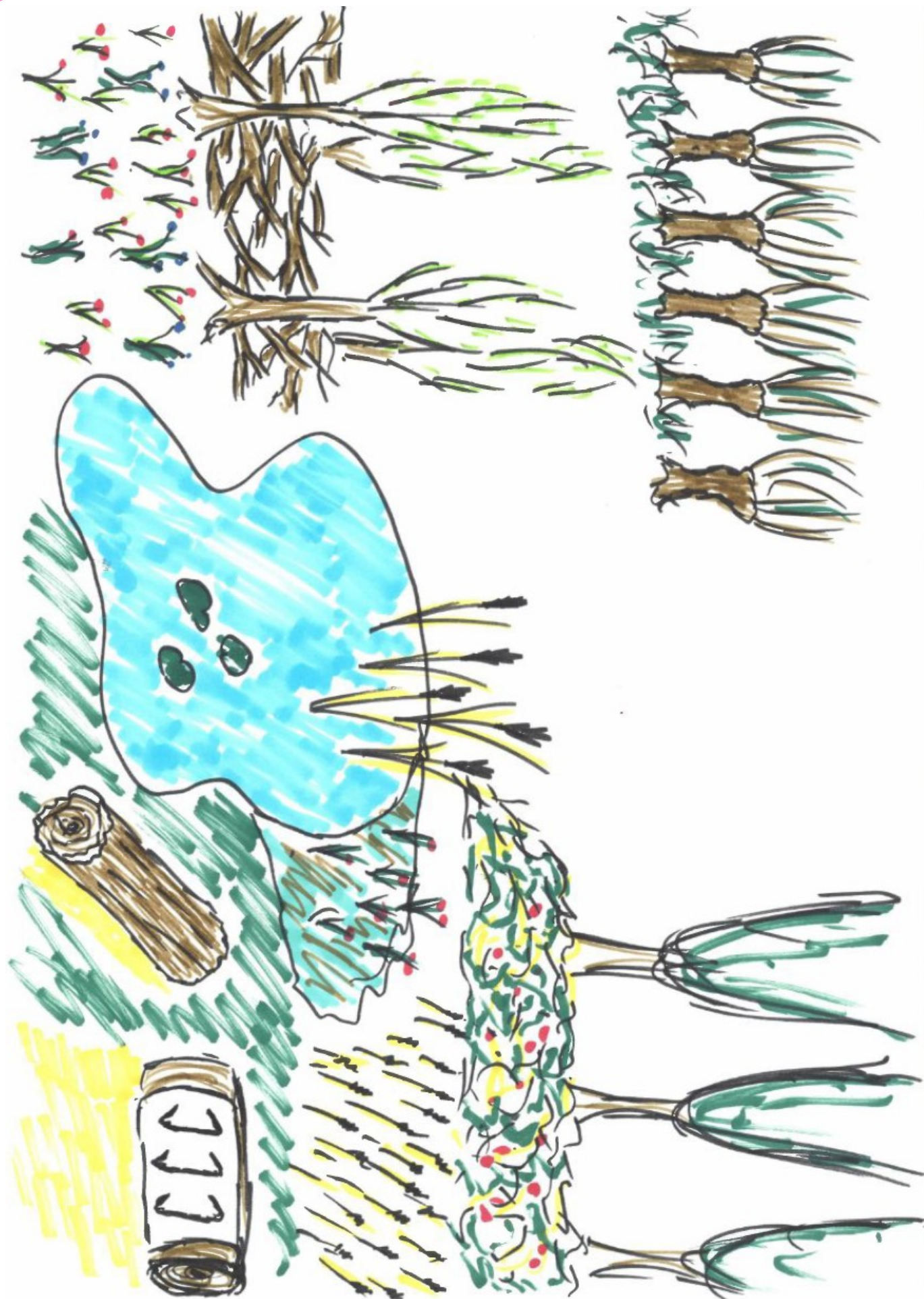
Landschappelijke elementen bieden belangrijke structuren en schuilplaatsen voor vele soorten insecten, vogels en zoogdieren. Met de juiste inrichting en aansluiting op andere elementen, biedt het ruimte voor aandachtsoorten, zoals de das en hermelijn. Ook reptielen en amfibieën, zoals kamsalamander, knoflookpad en ringslang worden door deze structuren aangetrokken. En voor je het weet zitten houtwallen, bomenrijen en poelen vol bijzondere planten en dieren!

Help ons goed bruikbare welkomstkaarten maken! De welkomstkaarten zijn in ontwikkeling. Staat hier alle benodigde informatie begrijpelijk op? Is er behoefte aan meer informatie?

Laat het ons weten: natuurvoorelkaar@overijssel.nl

TESTVERSIE

Overzichtstekening Landschappelijke elementen



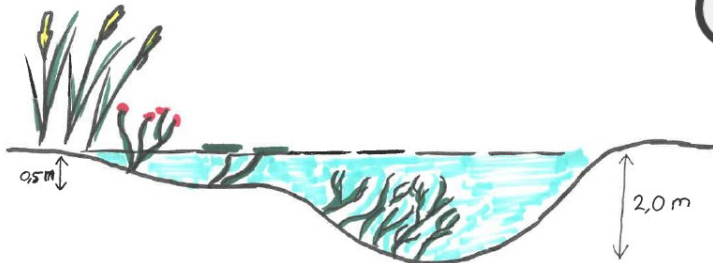


Welkomstkaart voor de kamsalamander-

...zo krijg je ze op bezoek:



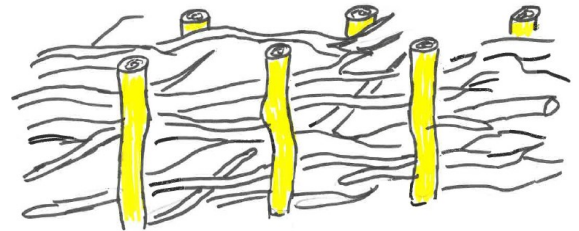
1



Ze planten zich voort in amfibieënpoolen; heldere plantenrijke en geïsoleerde poelen.

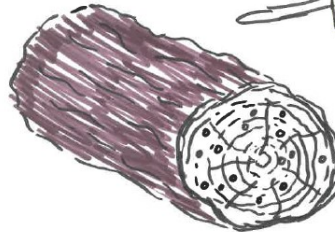
2

Op het land verstopt de kamsalamander zich graag. Rommelige hoekjes, door hout en houtwallen bieden schuilplaatsen



3

Geen vis! De poelen dienen geïsoleerd en vrij van vis te zijn.



...dit wist je nog niet van de kamsalamander

De kamsalamander wordt ook wel waterdraakje genoemd. Je begrijpt wel waarom...

Hij leeft slechts 4 maanden in het water, van juli tot maart leeft de kamsalamander op het land.

Je kunt individuen herkennen aan het unieke vlekkenpatroon op de buik.

Tips & tricks

Maak een amfibieënpool als onderdeel van het landschap! De pool heeft een oppervlakte van 200m²-500m² en heeft ondiepe (tot 0,5 m) en diepe (tot 2 m) delen. Online zijn goede handleidingen te vinden.

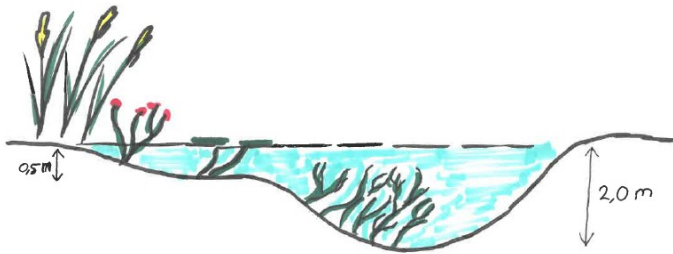
Zorg dat landschappelijke elementen, zoals een **houtwal, struweel of haag, aansluit op de amfibieënpool**. Hou een strook van 5 meter rondom de pool vrij en zaai deze in met inheemse bloemen.

Hou de amfibieënpool geïsoleerd en maak deze eventueel vrij van vis. Dit kan door de pool indien nodig eens in de 3-5 jaar af te vissen.



Welkomstkaart voor de knoflookpad

...zo krijg je ze op bezoek:



1

Ze planten zich voort in amfibieënpoolen; heldere plantenrijke en geïsoleerde poelen.

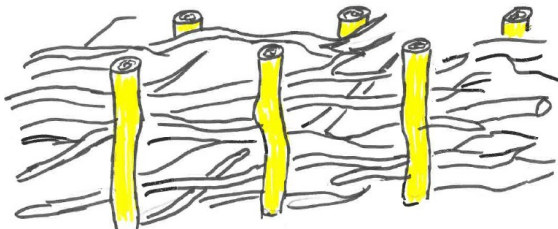


2

Overdag graaft de knoflookpad zich in, in rui zand. Kale zandgrond is dus erg belangrijk.

3

Rommelige hoekjes, door hout en houtwallen bieden een schuilplaats voor de winter en trekt voedsel (insecten) aan.



...dit wist je nog niet van de knoflookpad

Als je een knoflookpad verstoord kan deze een geur afscheiden dat naar knoflook ruikt. Vandaar de naam!

De kleur van een knoflookpad kan verschillen. Al hebben ze meestal wel rode vlekjes op de zij.

Overdag graven de knoflookpadjes zich graag in, daarvoor hebben ze open zandplekken nodig.

Tips & tricks

Maak een amfibieënpool als onderdeel van het landschap! De pool heeft een oppervlakte van 200m²-500m² en heeft ondiepe (tot 0,5 m) en diepe (tot 2 m) delen. Online zijn goede handleidingen te vinden.

Zorg dat landschappelijke elementen, zoals een **houtwal, struweel of haag, aansluit op de amfibieënpool**. Hou een strook van 5 meter rondom de pool vrij en zaai deze in met inheemse bloemen.

Akkerbouw biedt goed habitat voor de knoflookpad, vanwege de rulle grond en het dynamische karakter. Sluit indien mogelijk hierop aan.



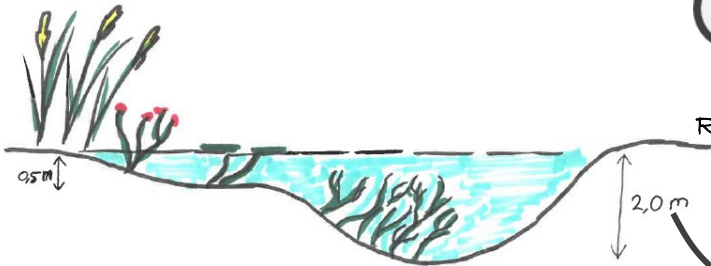
Welkomstkaart voor de ring-



...zo krijg je ze op bezoek:

1

Ringslangen leven in en rond het water, waar ze op kikkers, visjes en muizen jagen.

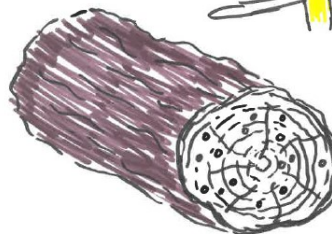
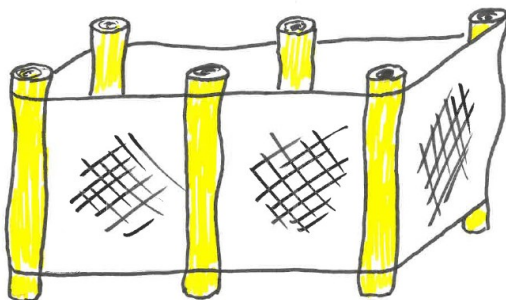
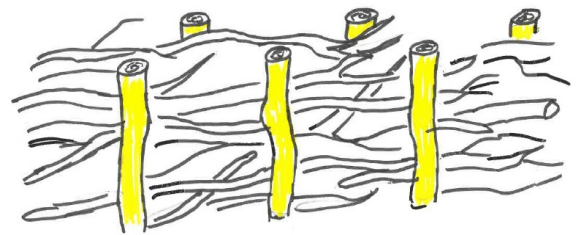


2

In de winter verstoppen ze zich graag in holen, onder boomstammen, tussen stenenhopen of rommelige hoekjes.

3

Ze leggen hun eieren in 'broeihopen'! Dit zijn een soort composthopen, waarbinnen het lekker warm is.



...dit wist je nog niet van de ringslang

De ringslang kan 1.20 meter lang worden en is daarmee de grootste slang in Nederland!

Geen zorgen! Hij is niet giftig en bijt zelfs niet als hij wordt opgepakt.

Pak je hem toch op? Grote kans dat hij een erg stinkend goedje op je handen poept!

Ringslangen verstoppen zich graag ergens onder. Zelfs onder bergen afval en puinhopen!

Tips & tricks

Maak een amfibieënpool als onderdeel van het landschap! De pool heeft een oppervlakte van 200m²-500m² en heeft ondiepe (tot 0,5 m) en diepe (tot 2 m) delen. Langs watergangen kunnen **natuurvriendelijke oevers** worden gegraven.

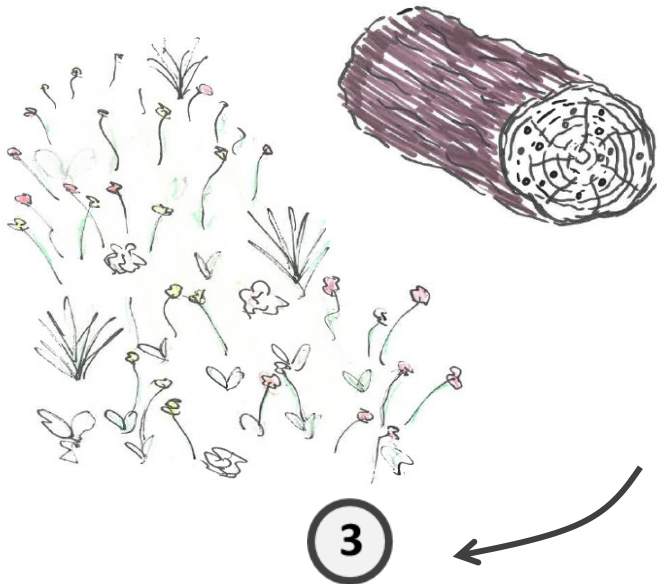
Zorg dat landschappelijke elementen, zoals een **houtwal, struweel of haag, aansluit op de amfibieënpool**. Hou een strook van 5 meter rondom de pool vrij en zaai deze in met inheemse bloemen.

Verzamel snoeiafval dat bij onderhoud van lanen en hagen vrij komt **op centrale hopen**. Vul deze aan met blad en maai-afval. Zo ontstaan broeihopen!



Welkomstkaart voor de **das**

...zo krijg je ze op bezoek:



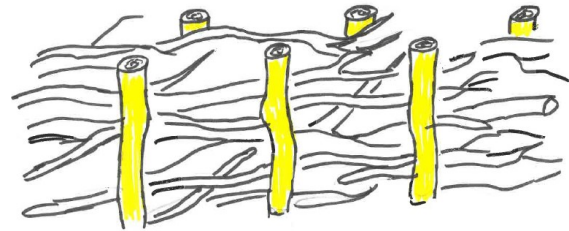
1

Dassen zijn verzamelaars. Creëer overhoekjes en ruigtes waar dassen hun voedsel kunnen vinden.

2

Kleinschalig landschap heeft de voorkeur! Leg meidoorn- en sleedoornhagen aan, plaats boomstammen of houtwallen. Dit biedt dekking en voedsel.

Dassen bouwen burchten. Verhogingen in het landschap zijn daarvoor ideaal.



...dit wist je nog niet van de das

Dassen zijn slechte jagers. Als alleseters pakken ze alles wat voor hun voeten ligt. Vooral vruchten, insecten en wormen.

Door zijn forse en gedrongen bouw, werd vroeger gedacht dat de das afstamde van beren.

Dassen leven in burchten; uitgebreide gangenstelsels onder de grond. Van hieruit foerageren zij kilometers rond in de omgeving.

Tips & tricks

Laanelementen en ruigtes creëren aantrekkelijk habitat voor dassen. Denk aan **bomenrijen met onderbegroeiing, houtwallen, meidoorn- of sleedoornhagen en verruigde greppels.**

Gebruik indien mogelijk **vruchtdragende bomen en planten** bij de aanleg van nieuwe structuren. Zoals bramen, (bos) bessen en fruitbomen.

Leg **grondwallen of verruigde greppels** aan. Laat hier tenminste ten dele **ruige vegetatie** op groeien, zoals bramen of meidoorn. Dit biedt dekking en een aantrekkelijke plek voor een burcht.





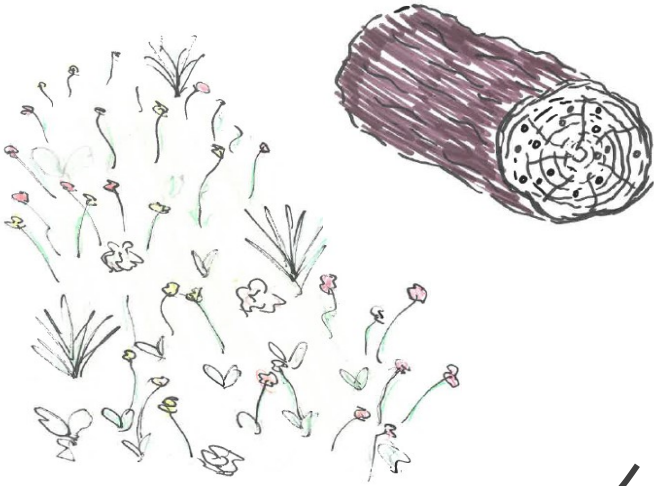
Welkomkaart voor de herme-

...zo krijg je ze op bezoek:



1

De hermelijn is een jager! Overhoekjes en ruigtes trekken muisjes aan, het voedsel voor de hermelijn.



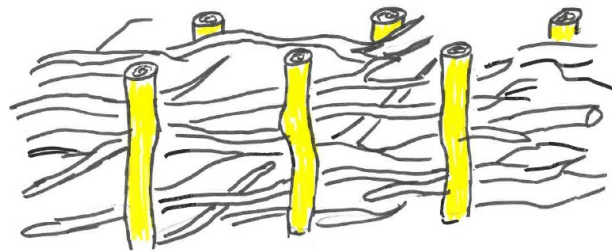
3

Ook grondwallen en verruigde greppels trekken prooidieren aan, zoals konijnen.



2

Kleinschalig landschap heeft de voorkeur! Leg meidoorn- en sleedoornhagen aan, plaats boomstammen of houtwallen. Dit biedt dekking en voedsel.



Tips & tricks

...dit wist je nog niet van de hermelijn

Hermelijnen zijn echte jagers, ze eten muizen, ratten en zelfs konijnen!
Toch ben ik maar 20-30 cm groot...

In de zomer is de vacht bruin, in de winter spierwit! Alleen het puntje van de staart blijft altijd zwart.

Laanelementen en ruigtes creëren aantrekkelijk habitat voor hermelijnen. Denk aan **bomenrijen met onderbegroeiing, houtwallen, meidoorn- of sleedoornhagen en verruigde greppels.**

Gebruik indien mogelijk **vruchtdragende bomen en planten** bij de aanleg van nieuwe structuren. Zoals bramen, (bos) bessen en fruitbomen. Dit trekt voedsel aan!

Leg **grondwallen of verruigde greppels** aan. Laat hier tenminste ten dele **ruige vegetatie** op groeien, zoals bramen of meidoorn. Dit biedt dekking en een aantrekkelijke plek voor een burcht.